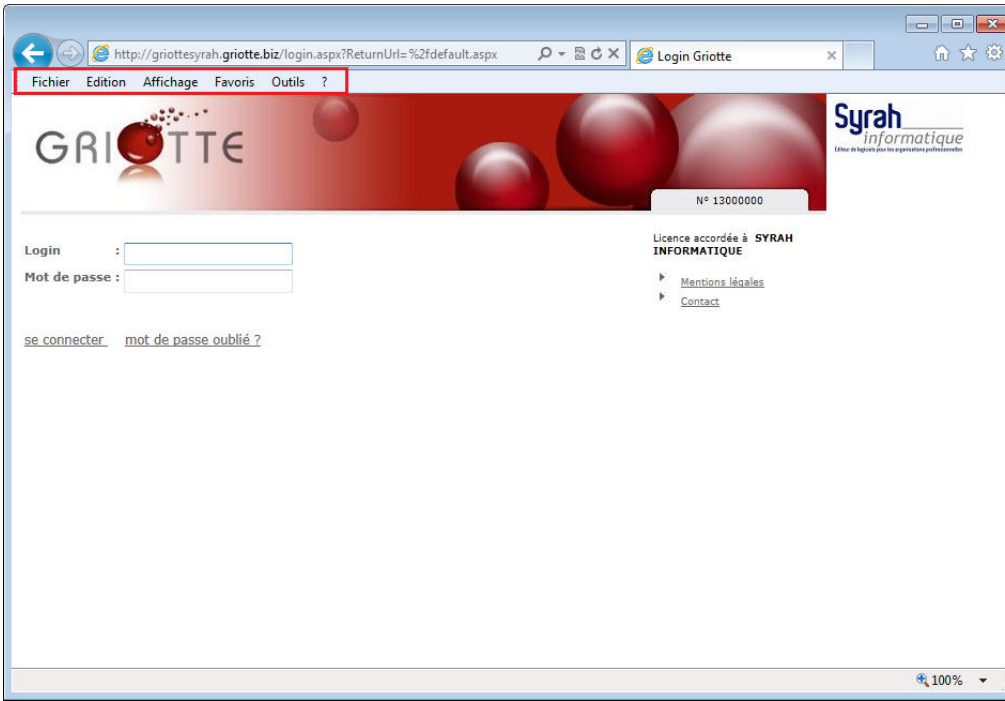


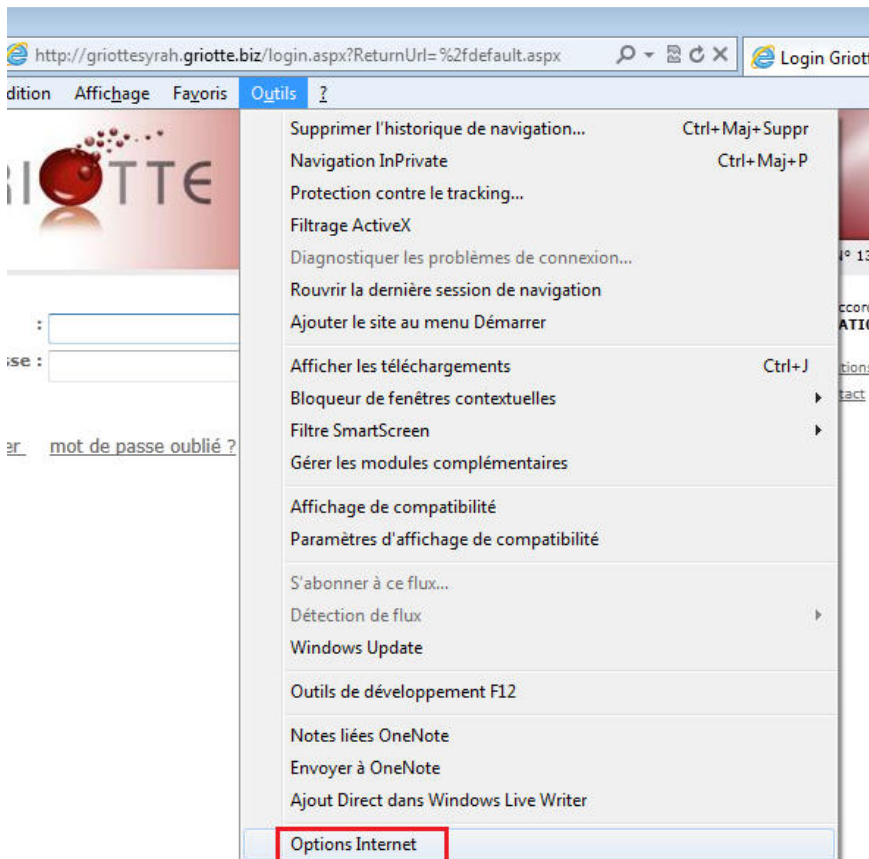
PARAMETRAGE D'INTERNET EXPLORER POUR L'UTILISATION DE GRIOTTE

ETAPE 1 : configurer votre site Griotte comme site de confiance.

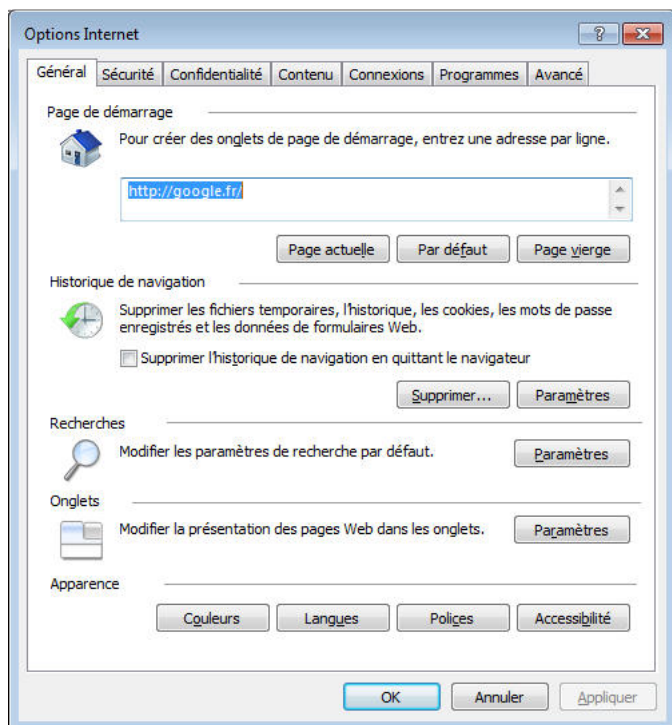
Ouvrir votre navigateur sur une page Griotte, n'importe laquelle, par exemple la page de login. Vérifiez que le menu est bien visible (Fichier, Edition ... encadré en rouge ci-dessous). Si ce n'est pas le cas, appuyez sur la touche F10, le menu doit apparaître.



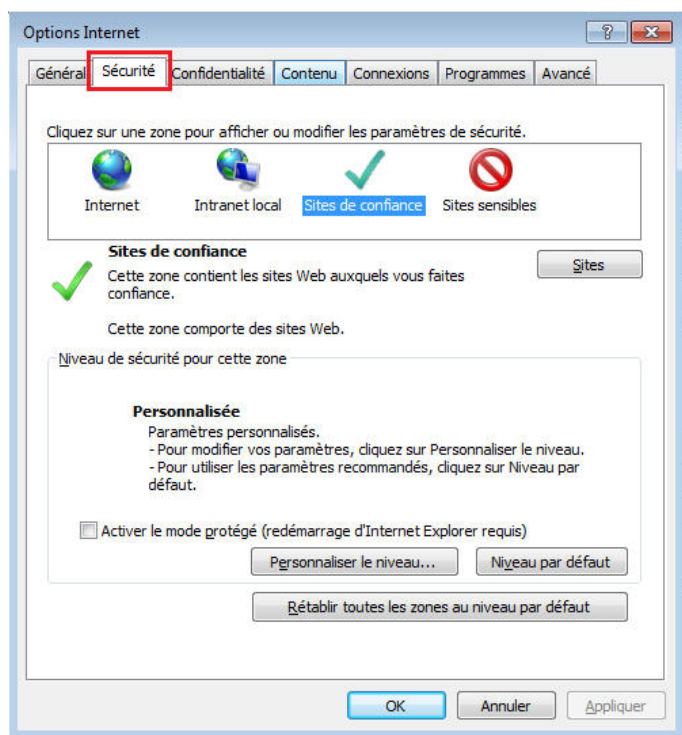
Lorsque le menu est visible cliquez sur Outils puis Options Internet.



La page ci-dessous apparait :



Ensuite choisissez le deuxième onglet : sécurité.

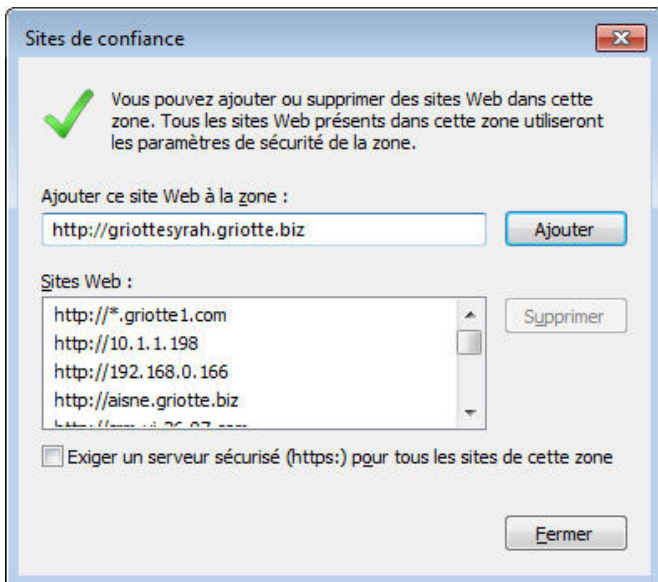


Vérifiez que c'est bien le troisième pictogramme (Site de confiance) qui est surligné. Si c'est bien le cas, passez directement à l'étape 2.

Si ce n'est pas le cas, cliquez sur ce pictogramme :
Cela le surlignera ce pictogramme et rendra accessible le bouton



Cliquez sur ce bouton, la fenêtre suivante apparaîtra :

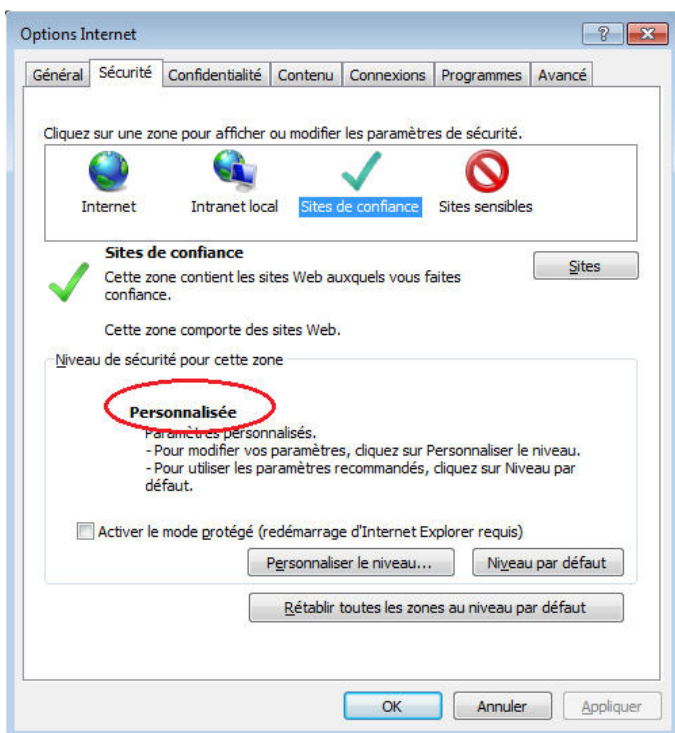


Vérifiez que la case à cocher « Exiger un serveur sécurisé (https:) » est décochée : si ce n'est pas le cas, décochez-la. Cliquer ensuite sur le bouton « Ajouter » pour ajouter votre site Griotte à la liste des sites de confiance. Ensuite, cliquez sur « Fermer »

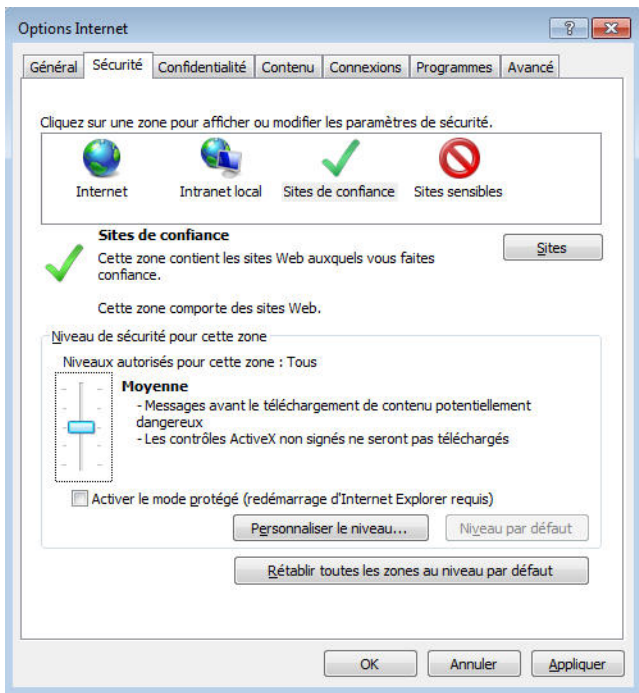
ETAPE 2 : configurer la sécurité de la zone « site de confiance »

Sur l'onglet sécurité, dans la partie « Niveau de sécurité pour cette zone », s'il apparaît « Personnalisée », comme sur l'image ci-dessous, cliquez sur le bouton

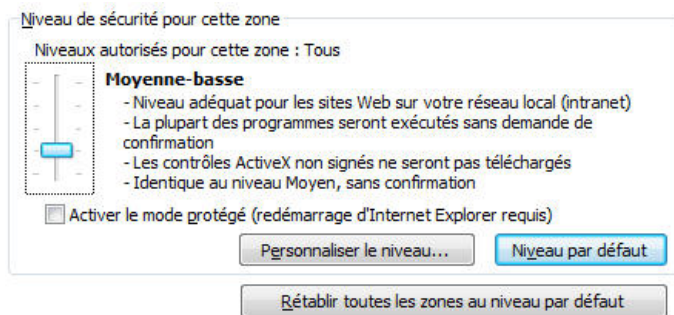
Niveau par défaut



La mention « Personnalisée » sera alors remplacée par un curseur, comme sur l'image ci-dessous.



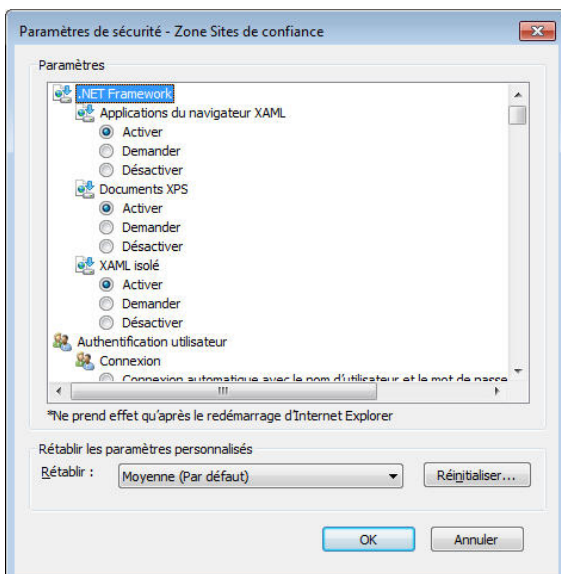
A ce stade, déplacer le curseur pour le positionner sur le niveau de sécurité « Moyenne basse » comme sur l'image ci-dessous :

















Ensuite cliquez sur le bouton « Appliquer » en bas à droite de la fenêtre.

ETAPE 3 : personnalisation du niveau de sécurité de la zone « site de confiance »

Une fois l'étape 2 terminée, cliquez sur le bouton « Personnaliser le niveau ... ». Une nouvelle page apparaît :

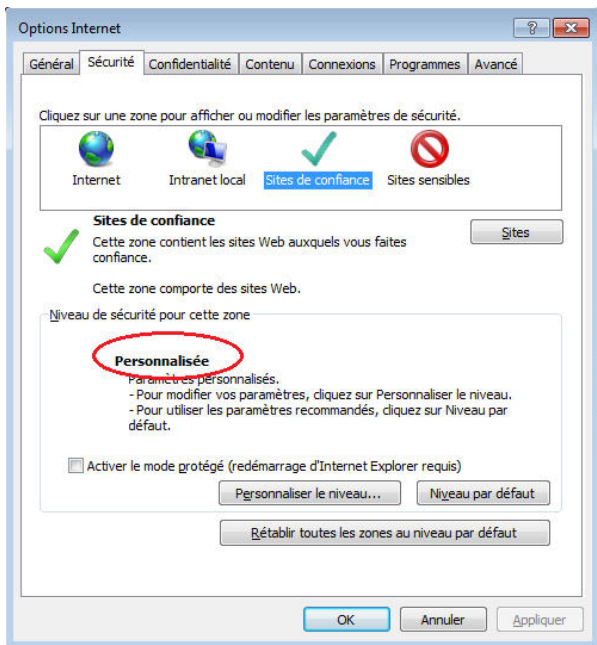


Descendez ensuite jusqu'à la section qui concerne les « Contrôles ActiveX et plug-ins » et cocher les options conformément à l'image ci-dessous :

-  Contrôles ActiveX et plug-ins
 -  Afficher la vidéo et l'animation sur une page Web qui n'utilise pas de le
 - Activer
 - Désactiver
 -  Autoriser le filtrage ActiveX
 - Activer
 - Désactiver
 -  Autoriser les contrôles ActiveX précédemment inutilisés à s'exécuter sa
 - Activer
 - Désactiver
 -  Autoriser les scriptlets
 - Activer
 - Demander
 - Désactiver
 -  Autoriser uniquement les domaines approuvés à utiliser les contrôles A
 - Activer
 - Désactiver
 -  Comportements de fichiers binaires et des scripts
 - Activer
 - Approuvé par l'administrateur
 - Désactiver
 -  Contrôles ActiveX reconnus sûrs pour l'écriture de scripts*
 - Activer
 - Demander
 - Désactiver
 -  Contrôles d'initialisation et de script ActiveX non marqués comme sécuri
 - Activer
 - Demander
 - Désactiver
 -  Demander confirmation pour les contrôles ActiveX
 - Activer
 - Désactiver
 -  Exécuter le logiciel anti-programmes malveillants sur les contrôles Activ
 - Activer
 - Désactiver
 -  Exécuter les contrôles ActiveX et les plug-ins
 - Activer
 - Approuvé par l'administrateur
 - Demander
 - Désactiver
 -  Télécharger les contrôles ActiveX non signés
 - Activer
 - Demander
 - Désactiver
 -  Télécharger les contrôles ActiveX signés
 - Activer
 - Demander
 - Désactiver

Version IE 11

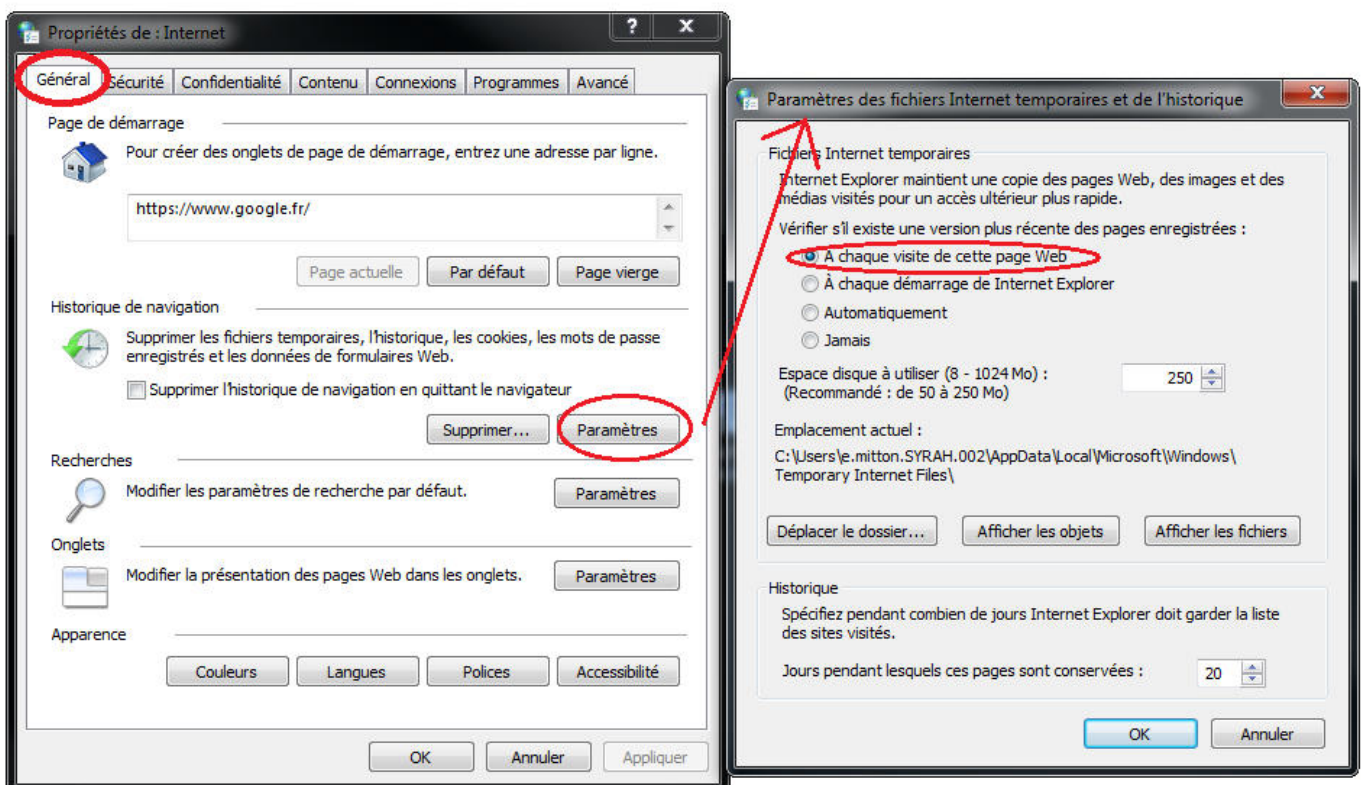
Une fois fait, cliquez sur le bouton « Ok ». On revient sur le deuxième onglet de la page des Options Internet, avec maintenant la mention « Personnalisée » dans la section « Niveau de sécurité pour cette zone », comme sur l'image ci-dessous :



ETAPE 4: Paramétrage du cache d'Internet Explorer

Pour que Griotte fonctionne correctement, il faut aussi effectuer le paramétrage suivant :

Sur l'onglet général de la page de paramétrage d'Internet Explorer, cliquer sur le bouton « paramètres ». Une nouvelle page s'ouvre (voir photo ci-dessous). Dans la section « Vérifier s'il existe une version plus récente... », cochez « A chaque visite de la page ». Ensuite cliquez sur « ok ».

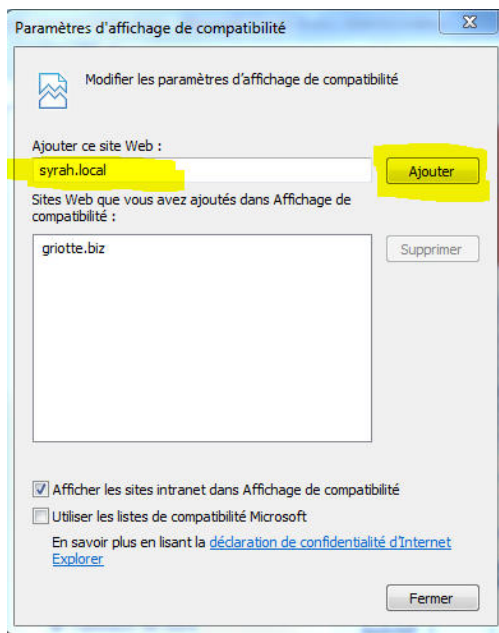


Appuyez ensuite sur le bouton « Ok ». La configuration est terminée.

N'oubliez pas de recharger la page en cours pour prendre en compte vos modifications (en appuyant sur F5).

ETAPE 5 : Internet Explorer 11 : Paramètres d'affichage de compatibilité

Le passage à Internet Explorer 11 entraîne une modification supplémentaire. Cliquer sur Outils > Paramètres d'affichage de compatibilité.

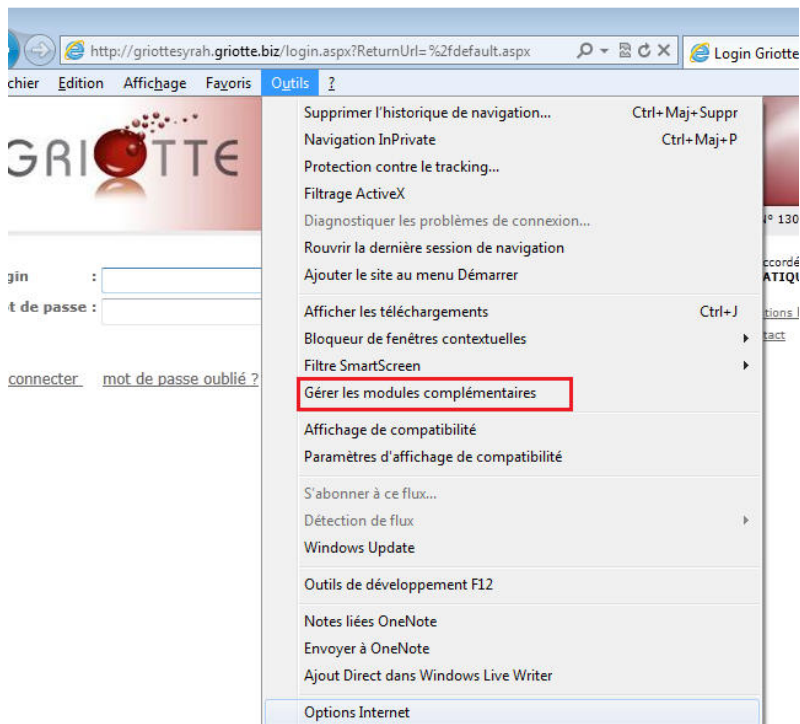


Cliquer sur le bouton « Ajouter » pour rajouter url de Griotte.

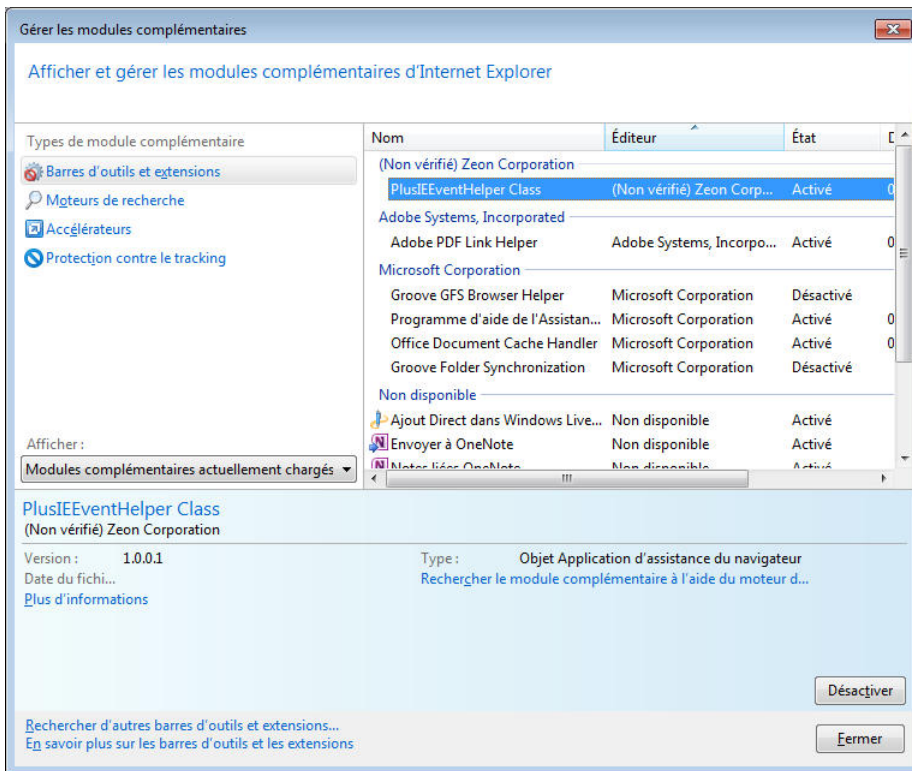
ANNEXE1 : Les modules complémentaires

Internet explorer permet l'ajout de « modules complémentaires » divers et variés comme « **Google toolbar** » et autres « **Yahoo toolbar** ». Certains de ces modules peuvent entraîner un mauvais fonctionnement de Griotte. Par exemple, si vous avez installé la barre d'outils Google (Google toolbar), les exportations Excel et les éditions de documents de fusion Word ne fonctionneront pas. Vous devrez donc désactiver la barre d'outils Google. Pour cela, voici la procédure.

Comme à l'étape 1 de ce document, faites apparaître le menu puis choisissez « Outil -> Gérer les modules complémentaires ».



La page suivante apparaît :



Dans la partie Types de modules complémentaires, choisissez « Barres d'outils et extension ». Repérez ensuite dans la partie droite, le module que vous souhaitez désactiver. Sélectionnez-le en cliquant dessus. Ensuite cliquez sur le bouton « Désactiver ».

Répéter cette opération sur les modules que vous souhaitez désactiver.

Une fois terminé, cliquez sur le bouton « Fermer ».

ANNEXE2 : Autres causes possibles de blocage

Certains programmes installés peuvent provoquer des dysfonctionnements de Griotte. Il n'existe pas de liste exhaustive de tels programmes, cependant, au moins 2 ont été identifiés à ce jour :

- Wajam
- Yahoo Browser+

Vous pouvez détecter si ces programmes sont installés en vous rendant dans Panneau de configuration / Programme et fonctionnalités.

Les antivirus peuvent aussi générer des blocages. Il faudra dans ce cas appliquer un réglage spécifique au niveau de cet antivirus : c'est à l'administrateur ou au prestataire qui l'a installé d'intervenir dans ce cas.